

# NOUVEAU PALAIS DE JUSTICE

## LE POINT SUR LA CONSTRUCTION

HIVER/PRINTEMPS 2020

Infrastructure Ontario et le ministère du Procureur général ont retenu les services de EllisDon Infrastructure pour la conception, la construction, le financement et l'entretien du projet. Leur équipe est composée des intervenants suivants : EllisDon Capital Inc., EllisDon Design Build Inc., Renzo Piano Building Workshop and NORR Architects & Engineers Limited, EllisDon Facilities Services Inc. et SNC Lavalin O&M.

### POINTS SAILLANTS DU PROJET

- Le palais de justice de 17 étages, le premier du genre en Ontario, regroupera six emplacements de palais de justice pénaux de la Cour de justice de l'Ontario.
- Le nouveau palais de justice comptera 63 salles d'audience, y compris une salle d'audience à sécurité renforcée pour les procès à accusés multiples, et dix salles de conférence et de règlement.
- Il fournira un environnement sans obstacles pour permettre aux visiteurs et aux occupants de se déplacer aisément dans l'ensemble du bâtiment.
- Des dispositifs de sécurité améliorés sont intégrés dans l'ensemble de la conception du palais de justice.
- Un engagement à atteindre la norme Argent LEED® (Leadership in Energy and Environmental Design), notamment l'accent mis sur l'efficacité énergétique et un environnement intérieur de qualité.
- Le projet comportera le premier centre d'apprentissage autochtone dans un palais de justice de l'Ontario.
- Hausse de la circulation piétonne pour les entreprises du secteur.
- Le projet soutiendra des centaines d'emplois et jusqu'à 500 travailleurs seront sur le chantier au plus fort de la période de construction.
- Améliorations du domaine public en collaboration avec la ville de Toronto.

### ÉTAT DU PROJET

#### Début de la construction

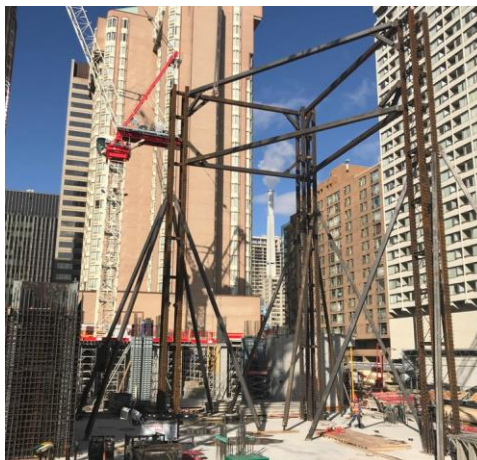
Automne 2018

#### Que se passe-t-il?

- La construction à la surface de la structure se poursuit, le coulage du béton a atteint le niveau 4.
- À ce jour, environ 28 000 mètres de béton ont été coulés, soit l'équivalent d'environ 4 000 livraisons.
- Des travaux de construction sont réalisés au niveau de sous-bassement de la structure.
- À l'heure actuelle, 120 travailleurs sont sur le chantier chaque jour, en moyenne.
- Les colonnes papillon d'une hauteur de cinq étages représentent un élément architectural principal du bâtiment. L'installation de ces colonnes a commencé. Les colonnes sont similaires à celles utilisées par RPBW au palais de justice de Paris.

#### Date d'achèvement substantiel des travaux prévue

Printemps 2022





## PRIX

En novembre 2019, le Conseil canadien pour les partenariats public-privé a annoncé les gagnants des Prix nationaux récompensant l'innovation et l'excellence en partenariats public-privé. Le nouveau palais de justice de Toronto s'est vu attribuer le prix Argent pour l'élaboration de projets.



De gauche à droite : Anthony Lue Tam, chef des projets d'immobilisations et des initiatives stratégiques, ministère du Procureur général; Reza Asadikia, Planification des immobilisations, élaboration et réalisation des grands projets, Infrastructure Ontario; Peter Bullen, directeur de projet principal, et Danny Giacometti, vice-président, Infrastructure publique, de EllisDon Capital, acceptant le prix Argent pour l'élaboration de projets à l'occasion de la 27<sup>e</sup> conférence annuelle du CCPPP concernant les partenariats public-privé.

## DÉTAILS OPÉRATIONNELS

EllisDon continue de tenir compte des préoccupations concernant le bruit généré par les travaux de construction et minimise les niveaux de bruit dans la mesure du possible afin de ne pas nuire à la communauté environnante.

Les opérations quotidiennes sur le chantier respectent les heures établies dans le règlement municipal sur le bruit de la ville de Toronto\* :

- Du lundi au vendredi, de 7 h à 19 h.
- Samedi, de 7 h à 19 h.
- Aucun bruit de construction le dimanche et les jours fériés.

Dans certaines circonstances atténuantes, des activités pourraient devoir être accomplies en dehors de ces heures. Le cas échéant, une permission spéciale serait obtenue auprès de la Ville. \*(Chapitre 591, Code municipal de la ville de Toronto. Règlement municipal modificateur 505-2006.)

Les niveaux de vibration sont surveillés régulièrement en fonction du règlement de la ville de Toronto n° 514-2008 sur les seuils de vibration.

## POSEZ-NOUS VOS QUESTIONS!

Infrastructure Ontario et EllisDon sont déterminés à fournir des renseignements concernant les activités de construction du nouveau Palais de justice de Toronto en temps opportun.

## SÉCURITÉ COMMUNAUTAIRE

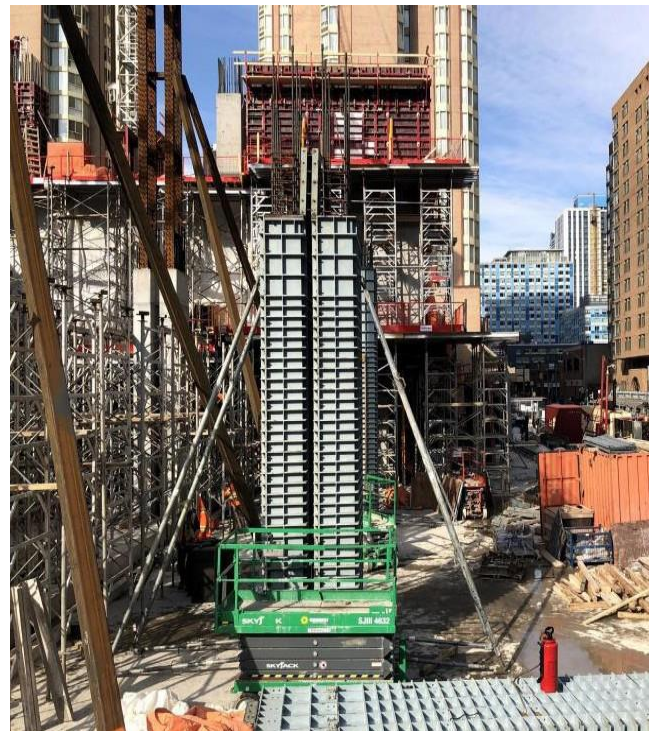
La sécurité et la sûreté des travailleurs et des personnes qui vivent et travaillent dans le voisinage du nouveau Palais de justice de Toronto revêtent une importance primordiale pour EllisDon, qui s'assurera de ce qui suit :

- Maintien ou amélioration du niveau existant d'éclairage des rues.
- Sécurité des éléments du chantier, 24 heures sur 24 tout au long des travaux de construction.
  - Du personnel de signalisation à plein temps détournera le trafic de chantier et assurera la prise de mesures pour la sécurité des piétons aux traverses situées à proximité du chantier, s'il y a lieu.
- La rue continue d'être nettoyée chaque jour.

## PROGRÈS RÉALISÉS POUR LES TRAVAUX DE CONSTRUCTION

Le nouveau palais de justice de Toronto s'est transformé radicalement depuis le début des travaux de construction.

Voir l'image de l'avancement des travaux ci-dessous.



Mise à jour sur le nouveau Palais de justice de Toronto | Hiver/Printemps 2020

Pour en savoir plus sur les activités de construction dans le cadre du projet, veuillez visiter la page liée au nouveau Palais de justice de Toronto sur notre site Web à : <http://www.infrastructureontario.ca/Nouveau-Palais-de-justice-de-Toronto-fr/>

**Veuillez nous envoyer un courriel à :**  
cary.mignault@infrastructureontario.ca